



ARAŞTIRMA KOORDİNATÖRLÜĞÜ

ARAŞTIRMA PERFORMANSI RAPORU 2024

www.ozal.edu.tr





İÇİNDEKİLER

1. Giriş.....	4
1.1. Raporun Amacı ve Kapsamı.....	4
1.2.Araştırma Performansı İzleme Sistemleri.....	4
1.2.1. Akademik Performans Yazılımı	4
1.2.2. Kurumsal Zekâ Yazılımı	5
1.2.3. Kurumsal Performans Yazılımı	5
1.2.4. e-BAP Otomasyonu	6
1.3. Genel Değerlendirme	7
2. Araştırma Altyapısı.....	9
2.1. Araştırma Destek Ofisleri ve Proje Koordinatörlükleri.....	9
2.1.1. Sürekli Eğitim Uygulama ve Araştırma Merkezi	9
2.1.2. Kariyer Geliştirme Uygulama ve Araştırma Merkezi.....	9
2.1.3. Geleneksel ve Tamamlayıcı Tıp Uygulama ve Araştırma Merkezi	9
2.1.4. Kayısı ve Kayısı Ürünleri Geliştirme Uygulama ve Araştırma Merkezi	10
2.1.5. Kadın ve Aile Çalışmaları Uygulama ve Araştırma Merkezi ...	10
2.1.6. Atıcılık ve Atlı Sporlar Uygulama ve Araştırma Merkezi	10
2.1.7. Arı ve Arı Ürünleri Geliştirme Uygulama ve Araştırma Merkezi	10
2.1.8. Bilimsel Araştırma Projeleri Koordinasyon Birimi.....	11
2.1.9. Teknoloji Transfer Ofisi Koordinatörlüğü (TTO)	11
2.2. Dijital Araştırma Altyapıları	12
3. Akademik Yayın Performansı	13
3.1. SCI/SCI-E, SSCI, AHCI Kapsamındaki Yayın Sayıları	13
3.2. Uluslararası ve Ulusal Hakemli Dergilerde Yayınlanan Makaleler	16
4. Proje ve Fon Performansı	18
4.1. Dış Kaynaklı Projeler	18
4.2. Öğrenci Projeleri.....	18
4.3. Üniversite İçi Desteklenen Projeler (BAP)	19
5. Patent, Faydalı Model ve Yenilikçi Çıktılar	20
6. Araştırma ve Uluslararasılaşma.....	21
7. Araştırma Kalitesi ve Etki	24
7.1. Atıf analizleri (WoS, Scopus)	24
7.2. Alan Bazlı Başarılar.....	25
7.3. Sürdürülebilir Kalkınma Hedeflerine Katkı	26
7.4. Ulusal ve Uluslararası Sıralamalardaki Yeri (THE, QS, URAP vb.)	27
7.4.1. Times Higher Education (THE) Disiplinlerarası Sıralama.....	27
7.4.2. UI GreenMetric Dünya Üniversite Sıralaması.....	28
7.4.3. University Ranking by Academic Performance (URAP) Türkiye Sıralaması.....	29
8. KAPASİTE GELİŞTİRME FAALİYETLERİ	30
8.1. Fen ve Doğa Bilimlerinde TÜBİTAK Projeleri Yazma Eğitimi	30



8.2. TÜBİTAK 2209-A Öğrenci Projeleri Hakkında Bilgilendirme Toplantısı.....	30
8.3. Anadolu Üniversiteler Birliği 3. AR-GE Proje Pazarına Katılım....	31
8.4. Tarım Ekonomisi Lisans Öğrencileri Proje Günleri Etkinliği	32
8.5. Fikri ve Sınai Mülkiyet Hakları Kapsamında Patent ve Faydalı Model Konulu Etkinlik.....	33
8.6. TÜBİTAK Projeleri Harcama ve Ödeme Süreçleri Bilgilendirme Eğitimi	33
8.7. TÜBİTAK – ARDEB Destek Programları Kapsamında Proje Yazma Eğitimi	34
8.8. TÜBİTAK 2209-A Üniversite Öğrencileri Proje Yazma Etkinlikleri	34
8.9. Sağlıkta Yapay Zekâ ve Uygulamaları Çalıştayı	35
8.10. Sosyal Bilimlerde Bilimsel Araştırma Deneyim Paylaşımı Etkinliği	36
8.11. Sürdürülebilir Gelecek: İklim Değişikliği ve Sıfır Atık Eğitimi ...	37
9. Stratejik Plan PERFORMANSI.....	38
10. Sonuç ve Öneriler	40



1. GİRİŞ

1.1. Raporun Amacı ve Kapsamı

Bu rapor, Malatya Turgut Özal Üniversitesi'nin 2024 yılına ait akademik faaliyetlerini, araştırma performansını, proje çalışmalarını ve kapasite geliştirme faaliyetlerini bütüncül bir bakış açısıyla değerlendirmek amacıyla hazırlanmıştır. Rapor, üniversitenin ulusal ve uluslararası görünürlüğünü artırmaya yönelik akademik yayın performansını, araştırma projelerini, sıralamalardaki konumunu ve sürdürülebilirlik odaklı çalışmalarını sistematik biçimde ortaya koymaktadır.

Kapsam itibarıyla raporda; uluslararası sıralamalarda elde edilen sonuçlar, Web of Science (WoS), Scopus ve TR Dizin veritabanlarındaki yayın ve atıf analizleri, öne çıkan akademik çalışmalar, ulusal ve uluslararası işbirlikleri, Bilimsel Araştırma Projeleri (BAP) ile dış kaynaklı projeler, öğrenci araştırma projeleri ve üniversitenin düzenlediği bilimsel etkinlikler yer almaktadır. Ayrıca, stratejik plan doğrultusunda gerçekleştirilen faaliyetler ve gelecek dönem için öngörülen hedefler de değerlendirilmiştir.

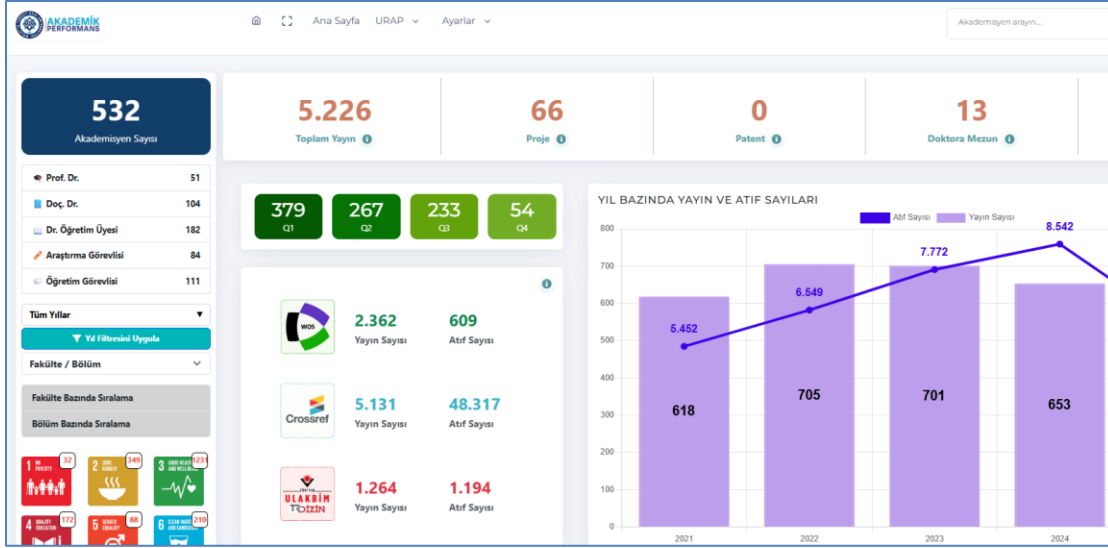
Bu yönüyle rapor, üniversitenin araştırma ekosisteminin mevcut durumunu belgelemekte, güçlü yönlerini ve gelişim alanlarını ortaya koymakta ve önümüzdeki dönem için yol haritasına katkı sağlamaktadır.

1.2. Araştırma Performansı İzleme Sistemleri

Malatya Turgut Özal Üniversitesi, araştırma ekosisteminin sürdürülebilirliğini sağlamak ve akademik çıktılarını sistematik biçimde yönetmek amacıyla dijital tabanlı izleme ve değerlendirme sistemlerini kullanmaktadır. Bu sistemler, AR-GE faaliyetlerinin planlanmasından raporlanmasına kadar tüm aşamalarda etkinliği ve şeffaflığı artırmaktadır.

1.2.1. Akademik Performans Yazılımı

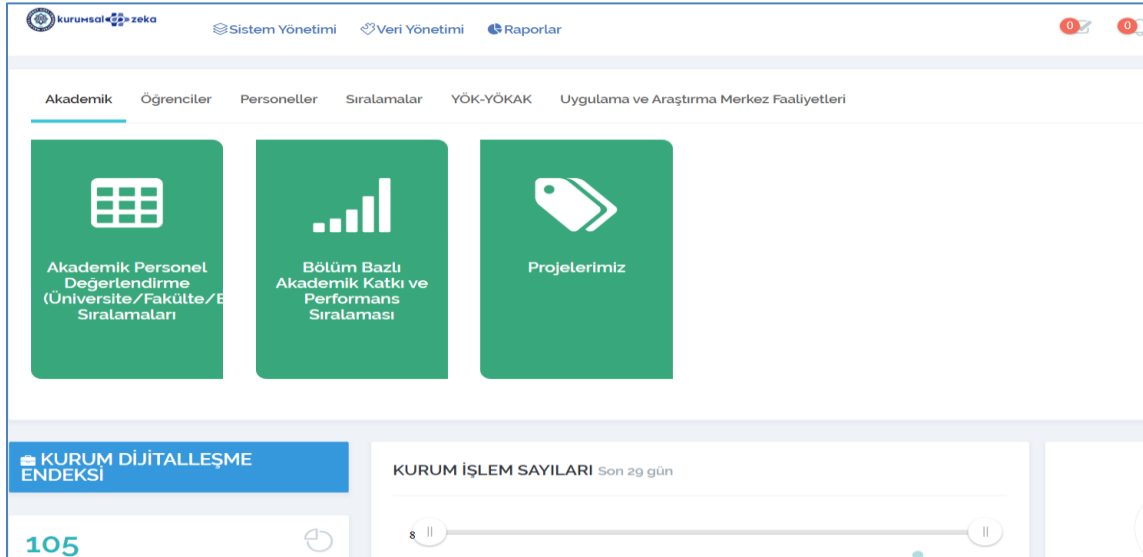
Bu yazılım, akademik personelin yıllık akademik üretkenliklerinin (yayın, atıf, proje, etkinlik vb.) bütüncül şekilde kaydedilmesine ve analiz edilmesine olanak sağlamaktadır. Böylece her akademisyenin bireysel performansı şeffaf biçimde izlenmekte, akademik çıktılarının kurum genelinde standart göstergelerle değerlendirilmesi mümkün olmaktadır. Ayrıca üniversite yönetimi için performansa dayalı karar alma süreçlerine güçlü bir veri desteği sunmaktadır (Şekil 1).



Şekil 1. Akademik performans sistemi arayüzü

1.2.2. Kurumsal Zekâ Yazılımı

Üniversitenin farklı akademik ve idari birimlerinden elde edilen verileri bütünleştiren bu sistem, veri madenciliği ve görselleştirme olanakları ile kurumsal karar alma süreçlerini desteklemektedir. Araştırma performans göstergeleri, öğrenci profilleri, proje çıktıları ve stratejik plan hedeflerine ilişkin ilerlemeler tek bir platform üzerinden takip edilebilmektedir. Bu sayede veriye dayalı yönetim anlayışı güçlenmekte, kurumsal şeffaflık artmaktadır (Şekil 2)

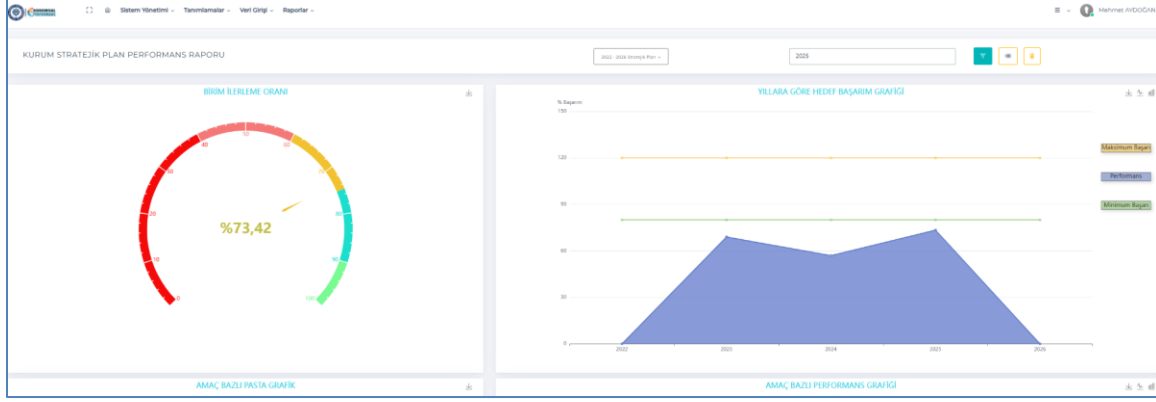


Şekil 2. Kurumsal zekâ yazılımı arayüzü

1.2.3. Kurumsal Performans Yazılımı

Üniversitenin stratejik planında yer alan hedeflerin ve performans göstergelerinin düzenli olarak izlenmesini sağlayan bu yazılım, kalite

güvence sisteminin temel bileşenlerinden birisidir. Birimlerin faaliyet raporları, performans ölçütleri ve gelişim alanları yazılım üzerinden takip edilmekte, böylece sürekli iyileştirme döngüsü işletilmektedir. Bu yaklaşım, üniversitenin ulusal ve uluslararası rekabet gücünü destekleyen stratejik yönetim anlayışını pekiştirmektedir (Şekil 3; Şekil 4)



Şekil 3. Kurumsal performans yazılımı arayüzü

PG2.6.1 Üniversite kütüphanesinde öğrenci başına düşen basılı kitap sayısı A2 H.2.6 SP	Adet	5.73	7	-	% 0.00	Çok Kötü
PG2.6.2 Üniversite kütüphanesinde öğrenci başına düşen e-yayın sayısı A2 H.2.6 SP	Adet	14.03	15.5	-	% 0.00	Çok Kötü
PG2.6.3 Akademik birimlere ait bilimsel dergi sayısı (kümülatif) A2 H.2.6 SP	Adet	5	6	8	% 100.00	Aşırı Pozitif Sapma
PG3.1.1 Öğretim elemanı başına düşen SCI, SCI-Expanded, SSCI, A&HCI ve ESCI endeksli dergilerdeki yayın sayısı (WoS kaynaklı) A3 H.3.1 SP	Adet	0.54	0.64	0.55	% 85.94	İyi
PG3.1.2 Q1 ve Q2 dilimindeki dergilerde yer alan yayın sayısı (WoS kaynaklı) A3 H.3.1 SP	Adet	63	92	140	% 100.00	Aşırı Pozitif Sapma
PG3.1.3 Öğretim elemanı başına düşen TR Dizin'de taranan dergilerdeki yayın sayısı A3 H.3.1 SP	Adet	0.23	0.33	0.28	% 84.85	İyi
PG3.1.4 Öğretim elemanı başına düşen diğer ulusal dergilerdeki yayın sayısı A3 H.3.1 SP	Adet	0.23	0.29	0.24	% 82.76	İyi
PG3.1.5 En yüksek %10'luk dilimde atıf alan yayın sayısı (kümülatif) A3 H.3.1 SP	Adet	27	33	56	% 100.00	Aşırı Pozitif Sapma
PG3.2.1 BAP birimi tarafından desteklenmesine karar verilen yeni proje sayısı A3 H.3.2 SP	Adet	28	42	58	% 100.00	Aşırı Pozitif Sapma

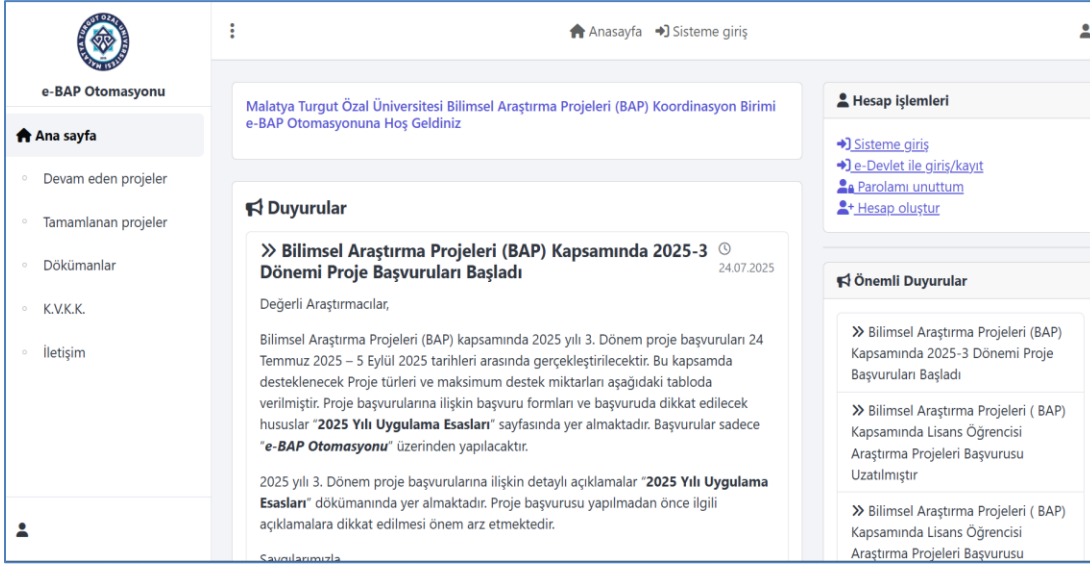
Şekil 4. Kurumsal performans yazılımında stratejik plan hedeflerinin izlenmesi

1.2.4. e-BAP Otomasyonu

Bilimsel Araştırma Projelerinin (BAP) başvuru, değerlendirme, izleme ve raporlama süreçlerini dijital ortama taşıyan bu sistem, üniversitemiz Dijital Dönüşüm Koordinatörlüğü tarafından geliştirilmiş olup araştırmacılar için kullanıcı dostu bir arayüz sunmaktadır. Proje başvurularının çevrim içi alınması, hakem değerlendirmelerinin hızlanması ve mali raporlamaların sistem üzerinden yürütülmesi sayesinde zaman ve kaynak tasarrufu sağlanmaktadır. Ayrıca şeffaflık,



erişilebilirlik ve izlenebilirlik ilkeleri doğrultusunda BAP süreçlerinde etkinlik artmıştır (Şekil 5)



Şekil 5. e-BAP otomasyon yazılımı arayüzü

1.3. Genel Değerlendirme

Malatya Turgut Özal Üniversitesi, 2024 yılında akademik üretkenliğini artırma, uluslararası görünürlüğünü güçlendirme ve sürdürülebilirlik hedefleri doğrultusunda önemli gelişmeler kaydetmiştir.

Üniversitemiz, ilk kez Times Higher Education (THE) Disiplinlerarası Bilim Sıralamaları'na ve UI GreenMetric Dünya Üniversite Sıralaması'na dahil olmuş ve URAP 2024 Türkiye sıralamasında önceki yılki konumunu korumuştur.

Akademik yayın performansı açısından; Web of Science (WoS) veri tabanında 261 makale yayımlanmış olup bunların %55,2'si Q1 ve Q2 dergilerinde yer almıştır. Yayınlar toplam 504 atıf yapılmış, 2 makale ise dünya genelinde en üst %1'lik dilimde yer almıştır. Scopus veri tabanında 284 eser ve TR Dizin'de 163 makale yayımlanarak akademik çeşitlilik artmıştır.

Araştırma ekosisteminde, 58 BAP projesi desteklenmiş, 25 dış kaynaklı projede görev alınmıştır. Ayrıca, TÜBİTAK 2209-A programı kapsamında 20 öğrenci projesi desteklenmiş ve proje tabanlı öğrenme kültürü güçlendirilmiştir.

Bunlara ek olarak, proje yazma eğitimleri, yapay zekâ çalıştayları, araştırma deneyim paylaşımı ve sürdürülebilirlik temalı etkinlikler düzenlenerek akademisyen ve öğrencilerin bilimsel iş birliği kapasitesi geliştirilmiştir.

Sonuç olarak, Malatya Turgut Özal Üniversitesi, 2024 yılında ulusal ve uluslararası ölçekte konumunu güçlendirmiş; araştırma kalitesi, yayın niteliği, proje çeşitliliği ve sürdürülebilirlik odaklı çalışmalarla stratejik hedeflerine önemli katkılar sağlamıştır. Önümüzdeki dönemde, yayın



kalitesinin artırılması, uluslararası iş birliklerinin genişletilmesi ve proje çeşitliliğinin zenginleştirilmesi temel öncelikler arasında olacaktır.





2. ARAŞTIRMA ALTYAPISI

2.1. Araştırma Destek Ofisleri ve Proje Koordinatörlükleri

Malatya Turgut Özal Üniversitesi, bilimsel araştırmaları destekleyerek bilgi üretimine katkıda bulunmayı ve bölgesel kalkınmayı teşvik etmeyi hedeflemektedir. Bu doğrultuda kurulan 10 Uygulama ve Araştırma Merkezi ile bilginin toplumsal katkıya dönüşmesi ve toplumla iş birliği çalışmaları yürütülmektedir.

2.1.1. Sürekli Eğitim Uygulama ve Araştırma Merkezi

Malatya Turgut Özal Üniversitesi Sürekli Eğitim Uygulama ve Araştırma Merkezi; Örgün, uzaktan ve karma olmak üzere ön lisans, lisans ve lisansüstü programları dışında verilecek tüm eğitim programları, ulusal ve uluslararası alanlarda her türlü belgelendirme, danışmanlık hizmeti, seminerler, konferanslar, kongreler, çalıştaylar, alan araştırmaları, sınav organizasyonları ve personel belgelendirme, her türlü eserlerin yayını, ulusal ve uluslararası düzeyde meslek standartları ve yeterliliklerini geliştirmeye yönelik çalışmaları düzenlemek, Üniversitenin kamu, özel sektör ve uluslararası kuruluşlarla işbirliğini geliştirmesini desteklemek ve işçi sağlığı ve iş güvenliği alanında üniversite ile kamu ve özel sektör kuruluşları için gerekli eğitim, sağlık, güvenlik ve koordinasyon faaliyetlerini desteklemek amacıyla kurulmuştur.

Malatya Turgut Özal Üniversitesi Sürekli Eğitim Uygulama ve Araştırma Merkezimiz (MTÜ-SEM) bireysel kuruluşların veya kamu kuruluşlarının eğitim programı başvurularına açık bir merkez olup gelen talepler doğrultusunda öğrencilere, akademik personele, idari personele ve sektörün ihtiyaç duyduğu alanlarda kendini geliştirmek isteyen bireylere yönelik eğitim programları gerçekleştirilmektedir.

2.1.2. Kariyer Geliştirme Uygulama ve Araştırma Merkezi

Malatya Turgut Özal Üniversitesi Kariyer Uygulama ve Araştırma Merkezi, öğrencilerin ve mezunların kariyer planlarına rehberlik etmek ve öğrenim görürken ihtiyaç duydukları bilgi edinmek üzere eğitim, danışma ve mentörlük faaliyetlerini gerçekleştirmektedir.

2.1.3. Geleneksel ve Tamamlayıcı Tıp Uygulama ve Araştırma Merkezi

Malatya Turgut Özal Üniversitesi Geleneksel ve Tamamlayıcı Tıp Uygulama ve Araştırma Merkezi üniversitemiz açısından önemli bir potansiyele sahiptir. Birlikte kullanım protokolü kapsamında sağlık hizmeti sunumuna katkı sağlamaktadır. Eğitim faaliyetleri kapsamında gelir getirici özelliği mevcuttur. Dünya Sağlık Örgütü ve Sağlık Bakanlığının Geleneksel ve Tamamlayıcı Tıp Uygulamaları hakkında belirlediği stratejiler çerçevesinde ilgili uygulamaların sunulması ve eğitim süreçleri açısından desteklendiği taktirde kapasitesini artırabilecek niteliktedir.



2.1.4. Kayısı ve Kayısı Ürünleri Geliştirme Uygulama ve Araştırma Merkezi

Kayısı ve Kayısı Ürünleri Geliştirme Uygulama ve Araştırma Merkezi ulusal ve uluslararası düzeyde araştırma uygulama merkezi olma hedefi ile Türkiye ve dünyadaki kayısı üretim, çeşit ve kayısı ürünleri gelişmeleri hakkında çalışmalarını yakından takip ederek bu alanda bilgi, bilim ve teknoloji üretme ve yayım merkezi olarak faaliyet göstermektedir. Merkez bünyesinde paydaş toplantıları ve ziyaretleri yapılarak kayısı sektörü yakından takip edilmektedir. 2024 yılı içerisinde sektörde ihtiyaç duyulan yetiştiricilik konularında eğitim videoları planlanarak Üniversitemiz bünyesinde konu uzmanı öğretim üyelerinin anlatımı ile çekimler gerçekleştirilmektedir. Bölge üreticisinin ihtiyaç duyduğu teknik bilgi desteği talepler doğrultusunda en kısa sürede üreticilere aktarılmaktadır.

2.1.5. Kadın ve Aile Çalışmaları Uygulama ve Araştırma Merkezi

Malatya Turgut Özal Üniversitesi Kadın ve Aile Çalışmaları Uygulama ve Araştırma Merkezi, kadın ve aile sorunlarının tespiti ve çözümüne yönelik bilimsel ve sosyal faaliyetlerin düzenlenmesi amaçlanırken kadının toplumdaki haklarına, kadının ve ailenin güçlendirilmesine yönelik faaliyetler düzenlenmektedir. Toplumun çekirdeğini teşkil eden aile kurumunun temellerini koruma ve kadını güçlendirme amacıyla iç ve dış paydaşlarla belirli dönemlerde bir araya gelinmektedir.

2.1.6. Atçılık ve Atlı Sporlar Uygulama ve Araştırma Merkezi

Malatya Turgut Özal Üniversitesi Atçılık ve Atlı Sporlar Uygulama ve Araştırma Merkezi, atçılık ve atlı sporlar alanında yaptığı uygulamalar ve araştırmaların yanı sıra eğitim, spor, atlı terapi ve kültürel çalışmalara yönelik faaliyetler gerçekleştirmektedir. Atçılık ve ata sporumuz olan biniciliği teşvik ederek Üniversite, İl ve Ülkemizin sosyal, kültürel ve sportif yaşantısının gelişimine katkı yapmak, Üniversite-Şehir ortak kültürünü ve etkileşimini geliştirmeye katkı sağlamak, bazı zihinsel ve bedensel engelliliğin tedavisi olarak yararlanılan hipoterapiyi Malatya'ya kazandırmak amaçlanmaktadır. Atçılık ve Atlı Sporlar Uygulama ve Araştırma Merkezi, tesis, bina ve peyzaj alanlarının ihtiyaçlar ve beklentiler doğrultusunda ele alınarak daha iyi duruma getirilmesi planlanmaktadır.

2.1.7. Arı ve Arı Ürünleri Geliştirme Uygulama ve Araştırma Merkezi

Arı ve Arı Ürünleri Geliştirme Uygulama ve Araştırma Merkezinde; arı ve arı ürünleri alanında akademik çalışmalar yürütülerek ulusal ve uluslararası alanlarda yayınlar yapılmaktadır. Arıcılık alanında çalışmaların yapılabilmesi için alt yapı oluşturulması, merkezimize ait mevcut koloni sayısının arttırılmasını sağlamak, arıcılık sektörü ihtiyacını



karşılıyacak eğitimler verilmesi, arıcılık alanında nitelikli bireylerin yetiştirilmesi, SCI, SCI-Exp, SSCI, E-SCI ve AHCI kapsamında yayınların (makale, bildiri, poster vs.) yapılması, arı ürünlerinin bölgede üretiminin yaygınlaşması amacıyla çalışmaların yapılması merkezin hedeflerini kapsamaktadır.

2.1.8. Bilimsel Araştırma Projeleri Koordinasyon Birimi

BAP Koordinasyon Birimi faaliyetlerinin eksiksiz ve aksamadan yürütülmesi için iş süreçleri ve bu süreçlere ilişkin gerekli bilgi, beşeri kaynaklar ve belgelerin üniversitemiz Vizyonuyla ilişkilendirilerek planlaması sağlanmıştır. Gelecek dönemlerde proje başvuru ve destek sayılarının artırılması amacıyla başvuru takvimi 3 dönem olarak yeniden düzenlenmiştir. Bunların yanında, proje türlerine ilişkin destek miktarlarında artışa gidilerek daha nitelikli Ar-Ge faaliyetlerine destek verilmesi hedeflenmiştir. Üniversitemiz Bilimsel Araştırma Projeleri Koordinasyon Birimine 2024 yılı döneminde yapılan 76 proje başvurusu kapsamında, 35 Genel Araştırma Projesi, 13 Lisansüstü Tez Projesi, 2Öncelikli Alan Araştırma Projesi ve 8 Hızlı Destek Projesi olmak üzere toplam 58 Proje desteklenmeye değer bulunmuştur.

2.1.9. Teknoloji Transfer Ofisi Koordinatörlüğü (TTO)

Malatya Turgut Özal Üniversitesi bilimsel potansiyelini, sanayi ile iş birliği içerisinde açığa çıkarmak amacıyla Teknoloji Transfer Ofisi Koordinatörlüğünü 2019 yılında faaliyete geçirmiştir. Böylece “akademisyen ve araştırmacıların ulusal ve uluslararası fonlardan yararlanmasını desteklemek, bu fonlarla ilgili zamanında ve etkin bir şekilde bilgilendirmek, gerekli eğitimleri organize etmek, bu fonlardan yararlanan Akademisyen ve Araştırmacı sayısını ve yararlanan fon sayısını arttırmak, Etkin bir üniversite – sanayi işbirliği kurarak akademisyenler ile iş dünyasının birlikte çalışmasını ve sanayileşebilme potansiyeli taşıyan teknolojilerin üniversitede geliştirilmesine katkıda bulunmak, Üniversite bünyesindeki Fikri ve Sınai Mülkiyet Haklarının korunması ve yönetimini sağlayarak, korunabilecek ve lisanslanabilecek buluşları tespit etmek, teknoloji transferi yoluyla ticarileşmesini ve böylece buluş sahiplerinin, üniversitenin ve TTO’nun bu yolla gelir edinmesini sağlamak” hedefleri doğrultusunda çalışmalarını gerçekleştirmeye başlamıştır.

Birim temel olarak aşağıda yer alan beş (5) alanda destek ve hizmet sunmaktadır.

- Farkındalık, Tanıtım ve Eğitim Hizmetleri
- Proje Destek Programlarından Yararlanmaya Yönelik Hizmetler
- Üniversite-Sanayi İş birliği Faaliyetleri• Fikri ve Sınai Hakların Yönetimi ve Lisanslama Hizmetleri
- Şirketleşme ve Girişimcilik Hizmetleri
-



2.2. Dijital Araştırma Altyapıları

MTÜ Merkez Kampüsünde internet hizmeti 500 Mbps Metro hattı ile Ulusal Akademik Ağ ve Bilgi Merkezi (ULAKNET) omurgasına bağlıdır. Yan kampüsleri ile merkez kampüs arasında 20-60Mbps arasında değişik kapasitede metro ethernet bağlantıları bulunmaktadır. MTÜ çalışanları ve öğrencileri bu bağlantılar üzerinden internet teknolojilerini yoğun olarak kullanmaktadır. MTÜ teknolojik kaynaklar altyapı varlığı Şekil 6'de sunulmuştur.

Kütüphane hizmetlerinde YORDAM otomasyon bilgi belge erişim sistemi kullanılmaktadır. Kitaplar açık raf düzeninde olup, ABD Kongre Kütüphanesi Sınıflama Sistemi (Library of Congress LC)'ne göre yerleştirilmiştir. Merkez Kütüphanemiz koleksiyonu RFID Akıllı Kütüphane Sistemine tanımlanmıştır. Bu sistemle; kütüphane materyalinin kolayca takip edilmesi, yerleştirilmesi, sayılması, bulunması, otomatik ödünç-iade işlemlerinin gerçekleşmesi konusunda hızlı, güvenli ve tutarlı hizmet sunulmaktadır. Kurumsal Akademik Arşiv çalışmaları için kullanılan DSpace@Özal programı ile; Malatya Turgut Özal Üniversitesi bünyesinde üretilen kitap, makale, tez, bildiri, rapor gibi tüm akademik kaynakları uluslararası standartlarda dijital ortamda depolanması sağlanarak, etkisini artırmak için telif haklarına uygun olarak açık erişime sunulmasına yönelik hizmetleri kapsamaktadır. Üniversitemizin Boğaziçi Üniversitesi GETEM ile kurumsal iş birliği yapılarak, görme engelli okuyucuların kütüphanecilik hizmetlerinden faydalanması sağlanmış olup “Engelsiz Kütüphane” kapsamında çalışmaları devam etmektedir.



Teknolojik Kaynaklar	2024 Yıl Sonu İtibarıyla Teknolojik Kaynak Sayısı (Adet)
Masaüstü Bilgisayar	1995
Monitör	1459
Dizüstü Bilgisayar	452
IP Telefon	332
Tablet Bilgisayar	18
Projeksiyon	322
Kart Okuyucu	13
Depolama ünitesi	36
Çok Fonksiyonlu Yazıcı	141
Yazıcı	189
Fotokopi Makinesi	13
Tarayıcılar	23
Faks	16
Sunucular	12
Tepegöz	14
Barkot Okuyucu	5
El Terminali	3
Güvenlik Kamerası	190
Televizyon	67
Klima	64

Şekil 6. Dijital altyapı varlığı

Kütüphane kaynakları;

- Merkez ve birim kütüphanelerinde toplam 43101 adet basılı kaynak bulunmaktadır.
- Üniversite kütüphanesinde öğrenci başına düşen basılı kitap sayısı: 3.9
- Üniversite kütüphanesinde öğrenci başına düşen e-yayın sayısı (e-kitap, e-makale):32.9
- Akademik birimlere ait bilimsel dergi sayısı: 8
- Görme Engelliler İçin Erişilebilen Kaynak Sayısı (GETEM) 58757'dir.
- Abone olunan ve TÜBİTAK /EKUAL aracılığıyla erişilen veri tabanları kapsamında yer alan e-kitaplara, e-dergilere, e-tezlere erişim sağlanmaktadır.

3. AKADEMİK YAYIN PERFORMANSI

3.1. SCI/SCI-E, SSCI, AHCI Kapsamındaki Yayın Sayıları

Malatya Turgut Özal Üniversitesi öğretim elemanları tarafından 2024 yılında Web of Science (WoS) veri tabanında toplam 261 makale yayımlanmıştır. Bu yayınların %24,1'i Q1, %31,0'ı Q2, %22,6'sı Q3 ve %17,2'si Q4 diliminde yer alan dergilerde yayımlanmıştır. Böylelikle makalelerin yaklaşık %95,0'i WoS'un Q1-Q4 yüzdelerinde yer alan dergilerde yayımlanmış olup, bu oran Türkiye ortalaması olan %93,3'ün üzerinde gerçekleşmiştir.



Q1 dergilerde yayımlanan makalelerin oranı 2022’de %15,6 iken, 2023’te %22,1’e, 2024’te ise %24,1’e yükselmiştir. Bu artış Türkiye ortalamasına (%31,1) yaklaşma eğilimini göstermektedir. Q2 dergilerde yayımlanan makaleler 2022’de %25,1 iken, 2024’te %31’e çıkarak Türkiye ortalamasının (%26,6) üzerine geçmiştir. Q3 dergilerdeki oran, 2023’te %26,9 ile en yüksek seviyeye ulaşmış, 2024’te %22,6’ya gerilese de Türkiye ortalamasının (%19,3) üzerinde kalmıştır. Q4 dergilerdeki oran ise 2022’de %17,6 iken 2024’te %17,2 ile nispeten sabit seyretmiş ve Türkiye ortalamasına yakın gerçekleşmiştir.

Bu sonuç, üniversitemizin akademik yayın performansında hem yayın sayısı hem de yayınların niteliksel dağılımı bakımından ülke ortalamasının üzerinde bir başarı gösterdiğini ortaya koymaktadır. Özellikle Q1 ve Q2 dilimindeki dergilerde yayımlanan makalelerin toplam içindeki oranı (%55,1), araştırma çıktılarının yüksek etki değerine sahip dergilerde yayımlandığını göstermektedir. Bu durum, üniversitenin uluslararası görünürlüğünü artırmakta ve bilimsel etkinliğinin güçlü olduğuna işaret etmektedir.

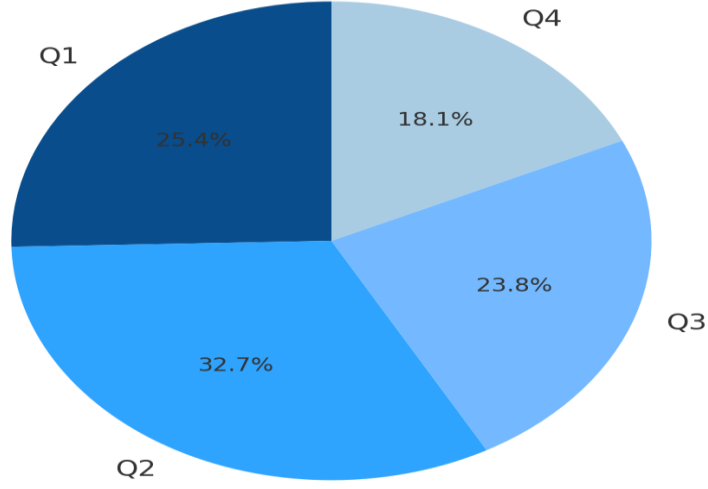
Çizelge 1. WoS veri tabanı yayın sayıları ve oranları

Makale Bilgileri	2022			2023			2024		
	Sayı	Oran (%)	TR Oran (%)	Sayı	Oran (%)	TR Oran (%)	Sayı	Oran (%)	TR Oran (%)
Q1 Dergiler	46	15,6	24,8	56	22,1	28,2	63	24,1	31,1
Q2 Dergiler	74	25,1	23,1	59	23,3	25,6	81	31	26,6
Q3 Dergiler	52	17,6	17,9	68	26,9	20,8	59	22,6	19,3
Q4 Dergiler	52	17,6	16,6	50	19,8	17,6	45	17,2	16,2
Toplam Q	224	75,9	82,4	233	92,1	92,2	248	94,9	93,2
WoS Makale Sayısı	295			253			261		

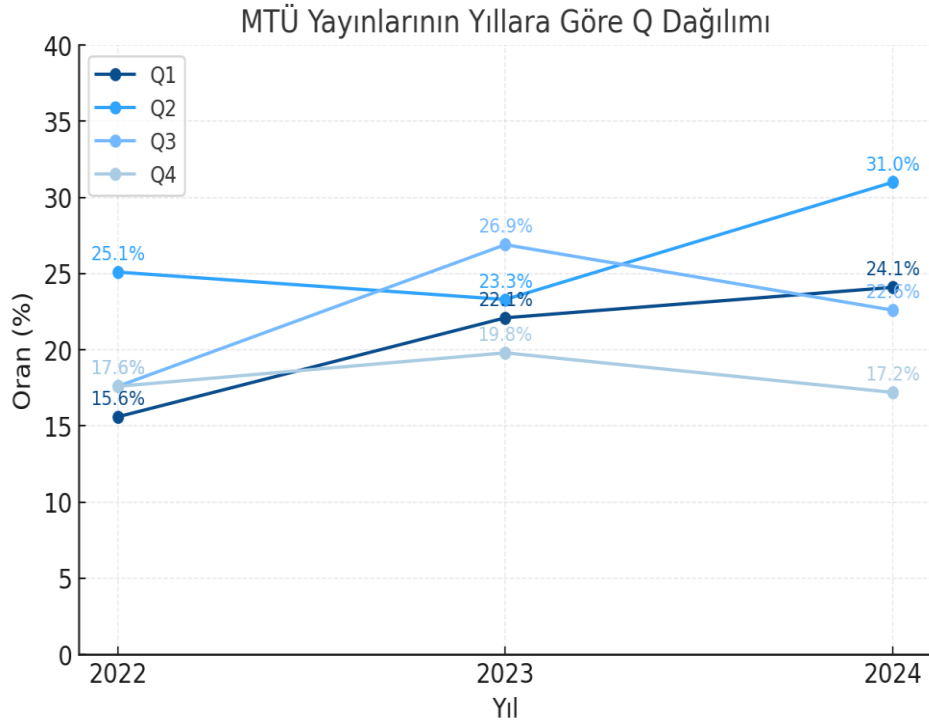
TR Oran (%): WoS veri tabanında yüzdelik dilimlerdeki dergilerde yayımlanan Türkiye adresli makale sayısının toplam makale sayısına oranını göstermektedir.



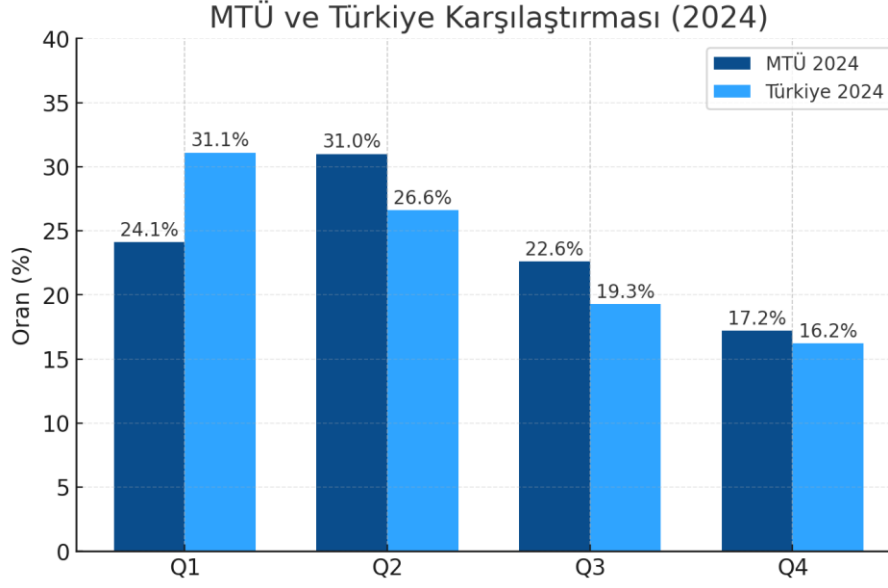
MTÜ WoS Yayınlarının Dağılımı (2024)



Şekil 7. 2024 yılı yayınlarının yüzdelik dilimlerdeki dağılımı



Şekil 8. Yıllar itibariyle yüzdelik dilimde yer alan dergilerdeki yayın oranı

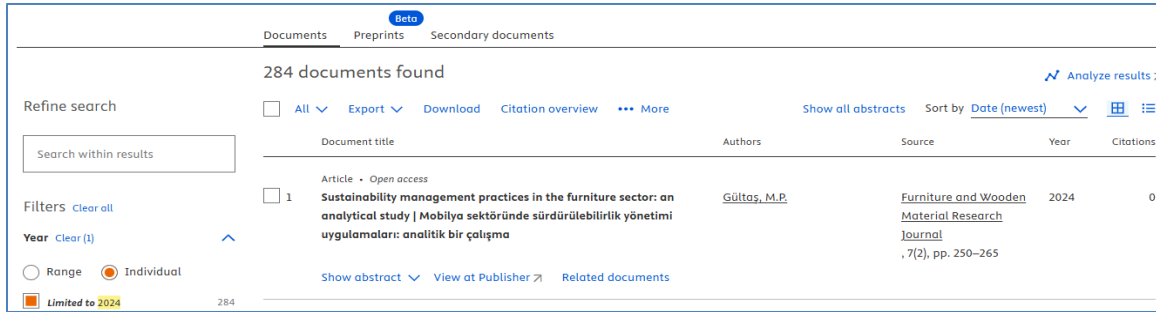


Şekil 9. Yıllar itibariyle yüzdelik dilimlere göre Türkiye ve MTÜ yayın karşılaştırması

Şekiller incelendiğinde Üniversitenin **yüksek kaliteli (Q1-Q2)** dergilerdeki makale oranı 2022'ye göre belirgin şekilde arttığı, **düşük kaliteli (Q4)** dergilerdeki makale oranının sürekli azalma eğiliminde olduğu ve nitelikli dergilerde yayın yapma yönünde bir eğilim sergilendiği anlaşılmaktadır.

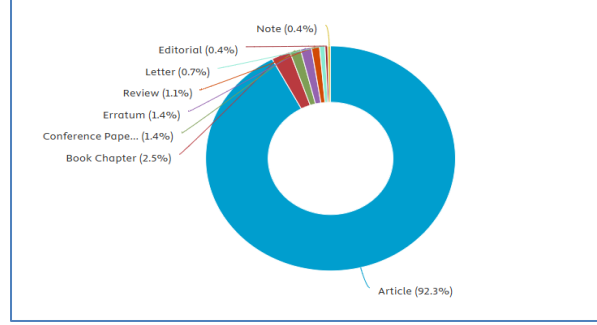
3.2. Uluslararası ve Ulusal Hakemli Dergilerde Yayınlanan Makaleler

MTU akademik personeli tarafından 2024 yılında Scopus endeksinde toplam 284 eser yayımlanmıştır (Şekil 10).



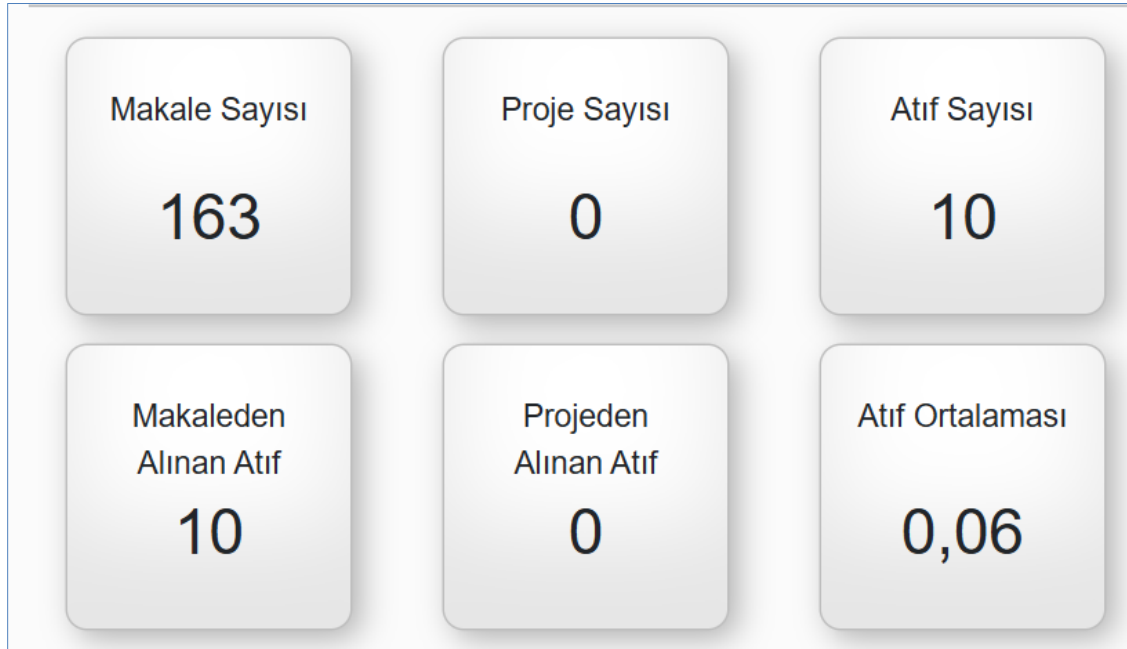
Şekil 10. Scopus veri tabanında endekslenen yayın sayısı

Bu eserlerin %92.3'ü bilimsel makalelerden ve %2.5'i kitap bölümünden oluşmaktadır (Şekil 11).



Şekil 11. Eserlerin türlerine göre dağılımı

Malatya Turgut Özal Üniversitesi öğretim elemanlarının 2024 yılında TR Dizin kapsamında yayımlanmış oldukları makalelere ilişkin bilgiler Şekil 12’de sunulmuştur. TR Dizin kapsamın 2024 yılında toplam 163 makale yayımlanmış olup 2023 yılı makale sayısının (178) gerisinde kalmıştır. Yayımlanan bu makalelere toplam 10 atıf (2023 yılında 56 atıf) yapılmış olup makale başına atıf ortalaması 0.06 (2023 yılında atıf ortalaması 0.31) olarak gerçekleşmiştir. Yayımlanan makalelerin %95.5’i araştırma makalesi kategorisindedir.



Şekil 12. TR Dizin 2024 yılı yayın durumu



4. PROJE VE FON PERFORMANSI

4.1. Dış Kaynaklı Projeler

Üniversitemiz akademisyenleri 2024 yılı içerisinde 25 dış kaynaklı projede görev almışlardır. Dış kaynaklı projelerin %76.0'ını TÜBİTAK 1001; %8.0'ini TÜBİTAK 1002; %8.0'ini Türkiye Sağlık Enstitüleri Başkanlığı (TÜSEB) projeleri; %4.0'ını TÜBİTAK 3501 Kariyer Geliştirme Projeleri ve %4.0'ını TEYDEP 1507 projeleri oluşturmaktadır (Çizelge 2). Yürütülen projelerin %84.0'nın yürütücülüğünü MTU akademik personeli yapmaktadır.

Çizelge 2. Dış kaynaklı projeler

Proje Türü	Proje Sayısı
TEYDEP 1507	1
Araştırmacı	1
TÜBİTAK 1001	19
Araştırmacı	2
Yürütücü	17
TÜBİTAK 1002	2
Araştırmacı	1
Yürütücü	1
TÜBİTAK 3501	1
Yürütücü	1
TÜSEB	2
Yürütücü	2
Genel Toplam	25

4.2. Öğrenci Projeleri

Malatya Turgut Özal Üniversitesi Önlisans ve lisans öğrencilerinin proje deneyimi faaliyetlerine özel önem vermekte ve bu konuda destekleyici etkinlikler düzenlemektedir (Bkz. Bölüm 8.2). TÜBİTAK tarafından ilan edilen Önlisans ve lisans öğrencilerinin başvurabileceği 2209-A projesi kapsamında 2024 yılında çeşitli bölümlerden 32 proje başvurusu yapılmış ve bu başvuruların 20'si desteklenmeye hak kazanmıştır (Çizelge 3).



Çizelge 3. TÜBİTAK 2209-A öğrenci projeleri

ÖĞRENCİNİN ADI SOYADI	DANIŞMANIN ADI SOYADI	FAKÜLTESİ	BÖLÜMÜ
BE*****AŞ	PR*****ÜZ	Zİ*****Sİ	TA*****Sİ
HA*****İL	PR*****ÜZ	Zİ*****Sİ	TA*****Sİ
ER*****UR	DO*****AL	Zİ*****Sİ	TA*****Sİ
HA*****AZ	DO*****AL	Zİ*****Sİ	TA*****Sİ
AL*****LU	DO*****AN	Zİ*****Sİ	TA*****Sİ
BE*****EL	DO*****AN	Zİ*****Sİ	TA*****Sİ
HA*****ÖR	DO*****AN	Zİ*****Sİ	TA*****Sİ
ME*****AZ	DO*****AN	Zİ*****Sİ	TA*****Sİ
AH*****İN	DR*****AN	Zİ*****Sİ	TA*****Sİ
DE*****AŞ	DR*****AN	Zİ*****Sİ	TA*****Sİ
İH*****ÜL	DR*****AN	Zİ*****Sİ	TA*****Sİ
SE*****AN	DR*****AN	Zİ*****Sİ	TA*****Sİ
EL*****UR	DO*****İR	Zİ*****Sİ	TA*****Sİ
HÜ*****İM	DO*****İR	Zİ*****Sİ	TA*****Sİ
ME*****YA	DO*****İR	Zİ*****Sİ	TA*****Sİ
HA*****AY	DO*****İR	Zİ*****Sİ	TA*****Sİ
MU*****LU	PR*****AN	BA*****LU	BA*****MI
AR*****EK	PR*****AN	BA*****LU	TI*****ER
RU*****AN	PR*****EL	SA*****Sİ	HE*****İK
MU*****İK	PR*****EL	TI*****Sİ	TIP

4.3. Üniversite İçi Desteklenen Projeler (BAP)

Malatya Turgut Özal Üniversitesi Bilimsel Araştırma Projeleri (BAP) Koordinasyon Birimi tarafından 2024 yılında 58 araştırma projesi desteklenmiştir (Çizelge 4). Desteklenen projelerin %60.3'ü Genel Araştırma Projesi, %22.4'ü Lisansüstü Tez Projesi ve %13.8'i de hızlı destek projelerinden oluşmaktadır.

Çizelge 4. 2024 yılı desteklenen BAP projeleri

Proje Türü	Proje Sayısı
Genel Araştırma Projesi	35
Hızlı Destek Projesi	8
Lisansüstü Tez Projesi	13
Öncelikli Alan Araştırma Projesi	2
Genel Toplam	58



5. PATENT, FAYDALI MODEL VE YENİLİKÇİ ÇIKTILAR

Teknoloji Transfer Ofisi koordinesinde 2024 yılında üniversitemiz öğretim üyelerinin marka, paten ve faydalı model başvuruları Çizelge 5'te verilmiştir.

Çizelge 5. 2024 yılı patent ve faydalı model başvuruları

Başvuru türü	Başvuru tarihi	Başvurulan Kurum	Ulusal/ Uluslararası	Adı
Patent	16/05/2024	Türk Patent ve Marka Kurumu	Ulusal	Küresel Formda Serpantin Borularla Oluşturulmuş Isıtma Yüzeyi
Patent	26/08/2024	Türk Patent ve Marka Kurumu	Ulusal	Isıl Enerji Depolama Özelliğine Sahip Enerji Geri Kazanımı Sağlayan Döküm Potası Park İstasyon Sistemi
Faydalı Model		Türk Patent ve Marka Kurumu	Ulusal	Atravmatik Cerrahi Klemp
Patent				Plevral Efüzyon ve Prnömotoraksı Önlemek için Antibakteriyel ve Antiinflamatuvar Etkiye Sahip Modifiye Plevra Talak Yapılarının Geliştirilmesi

Atravmatik Cerrahi Klemp adlı buluş, sağlık sektöründe cerrahi sırasında farklı dokuları kesmek, ayırmak, tamir etmek amacıyla tutmaya yarayan bir makas mekanizması ile açılıp kapatılabilen bir el aleti olan atravmatik cerrahi klemp ile ilgilidir. Buluş ile özellikle büyük damarlar ve bağırsakların tutulması sırasında kaçınılmaz olarak iki sert yüzey arasında dokularda meydana gelen ezilmeye bağlı lokal hasarın en aza indirilmesi sağlanmaktadır.

Plevral Efüzyon ve Prnömotoraksı Önlemek için Antibakteriyel ve Antiinflamatuvar Etkiye Sahip Modifiye Plevra Talak Yapılarının Geliştirilmesi adlı buluş; medikal, kimya ve tıp sektöründe, ilaç endüstrisinde, akciğer zarı iltihabının tedavisi için kullanıma uygun modifiye talk yapılı yarı sentetik bir kompozisyon ile ilgilidir.



6. ARAŞTIRMA VE ULUSLARARASILAŞMA

Malatya Turgut Özal Üniversitesi akademik personelinin yapmış oldukları yayınların %80.4'ü yurtiçi kaynaklı araştırmalardan elde edilen yayınlardan oluşmaktadır (Çizelge 6). Yurtiçi kaynaklı yayınlarda birden fazla kurumla yapılan iş birliği oranı %85.2 iken tek kurum adresli yayınların oranı %14.8'dir. Bu durum, MTU kaynaklı yurt içi yayınların Türkiye içindeki diğer üniversiteler ve/veya kurumlarla iş birliği içinde yapıldığını göstermektedir. MTU kaynaklı yayınların %19.5'i uluslararası iş birliğinde gerçekleştirilmiştir. İki farklı ülke ile iş birliğinde ortaya çıkan yayınların oranı %13.0 iken üç veya daha fazla ülke iş birliğinde ortaya çıkan yayın oranı %6.5'tir. Toplam yayınlar içerisinde en az 2 yazar ve en az 2 uluslararası iş birliği içeren tüm yayınların yüzdesi %19.8 olup sanayi iş birliğinde gerçekleştirilen yayın bulunmamaktadır.

Çizelge 6. Uluslararası işbirlikleri (WoS kaynaklı-2024)

Göstergeler	Değer
Makale sayısı	261
Yurt içi yayınların sayısı	210
Uluslararası işbirliği olan yayın sayısı	51
Ulusal işbirliği olmayan yayın oranı (%)	14.8
Uluslararası iş birliği olan yayınların oranı (%)	19.5
İki farklı ülkedeki kurumlar arasındaki iş birliğinden ortaya çıkan yayın sayısı	34
Bir ülkedeki tek kurum araştırmalarından ortaya çıkan yayınların yüzdesi	12.5
Bir ülke içindeki birden fazla kurum arasındaki iş birliğinden kaynaklanan yayınların yüzdesi	67.7
İki farklı ülkedeki kurumlar arasındaki iş birliğinden kaynaklanan yayınların yüzdesi	13.0
Üç ülkedeki kurumlar arasındaki iş birliğinden ortaya çıkan yayınların yüzdesi	3.5
Dört veya daha fazla ülkedeki kurumlar arasındaki iş birliği ile ortaya çıkan yayınların yüzdesi	3.1
Sanayi iş birliği ile yapılan yayın yüzdesi	0
En az 2 yazar ve en az 2 farklı ülke ile gerçekleştirilen tüm uluslararası iş birliklerine ait yayın sayısı	51
En az 2 yazar ve en az 2 uluslararası iş birliği içeren tüm yayınların yüzdesi	19.8

Malatya Turgut Özal Üniversitesi kaynaklı iki makale 2024 yılında alınan atıf ve dergi faktörlerine göre belirlenen %1'lik dilime girmektedir (Çizelge 7). Ziraat Fakültesi Öğretim elemanlarından Dr. Öğr. Üyesi Aysel Arslan'ın "*Assessing the effects of different drying methods and minimal processing on the sustainability of the organic food quality*" adlı makalesi **6.8** etki faktörlü **Innovative Food Science & Emerging Technologies**



adlı dergide; Ziraat Fakültesi öğretim elemanı Prof. Dr. Memet Varol'un "Metals and phosphorus in the sediments of stream emptying into the Çanakkale strait (Dardanelles): Spatial distribution, pollution status, risk assessment and source identification" adlı makalesi ise **7.7** etki faktörlü **Environmental Research** adlı dergilerde 2024 yılında yayımlanmıştır. Her iki makalede yurtiçi iş birliğinde hazırlanmıştır.

Çizelge 7. Öne çıkan yayınlar

Makale Adı	Assessing the effects of different drying methods and minimal processing on the sustainability of the organic food quality	of Metals and phosphorus in the sediments of stream emptying into the Çanakkale strait (Dardanelles): Spatial distribution, pollution status, risk assessment and source identification
Yazarlar	Arslan, Aysel; Alibas, Ilknur	Varol, Memet; Tokatli, Cem
Dergi Adı	INNOVATIVE FOOD SCIENCE & EMERGING TECHNOLOGIES	ENVIRONMENTAL RESEARCH
Araştırma Alanı	FOOD SCIENCE & TECHNOLOGY	PUBLIC, ENVIRONMENTAL & OCCUPATIONAL HEALTH; ENVIRONMENTAL SCIENCES
Atıf sayısı	26	15
Dergi Beklenen Atıf Sayısı	3.97	4.34
Kategori Beklenen Atıf Sayısı	2.95	2.04
İşbirliği Kategorisi Beklenen Alıntı Sayısı	2.92	1.9
Dergi Normalize Atıf Etkisi	6.55	3.46
Kategori Normalize Atıf Etkisi	8.80	7.37
İşbirliği Türü	Yurtiçi- Çoklu	Yurtiçi- Çoklu
Konu Alanında Yüzdellik Dilim	99.5	99.2
Dergi Etki Faktörü	6.8	7.7

Malatya Turgut Özal Üniversitesi akademik personelinin Scopus veri tabanında yayımlanan eserlerinde iş birliği yaptığı kurumlar Çizelge 8'de sunulmuştur. En fazla iş birliği yapılan kurumlar sırasıyla İnönü Üniversitesi (%17.4), Fırat Üniversitesi (%10.7) ve Gazi Üniversitesi (%2.4). Malatya Turgut Özal Üniversitesi kaynaklı eserlerin aynı coğrafi bölgedeki üniversitelerle iş birliği içinde yapıldığı görülmektedir.

Çizelge 8. İşbirliği yapılan kurumlar

İşbirliği Yapılan Kurum	Ortak Yayın Sayısı	Oran (%)
İnönü Üniversitesi	423	17.4
Fırat Üniversitesi	262	10.7
Gazi Üniversitesi	58	2.4
Sağlık Bilimleri Üniversitesi	46	1.9
Harran Üniversitesi	43	1.8
Bingöl Üniversitesi	37	1.5
Adıyaman Üniversitesi	35	1.4
Çukurova Üniversitesi	34	1.4
Dicle Üniversitesi	33	1.4
Atatürk Üniversitesi	32	1.3
Gaziantep Üniversitesi	32	1.3
Erciyes Üniversitesi	30	1.2
University of Halabja	25	1.0



Malatya Turgut Özal Üniversitesi akademik personeli TR Dizin kapsamında yayımlamış oldukları makalelerde toplam 64 farklı kurumla işbirliği yapmıştır (Çizelge 9). İşbirliği yapılan kurumlar arasında başta üniversiteler olmak üzere Sağlık Bakanlığı, Tarım ve Orman Bakanlığı ve dernekler yer almaktadır. İş birliği yapılan üniversitelerin bölge üniversiteleri olması dikkat çekmektedir. Yurt dışı işbirlikleri sadece iki kurumla sınırlı kalmıştır.

Çizelge 9. TR Dizin Yayınların İşbirliği Durumları

Kurum	Yayın Sayısı	Oran (%)
İnönü Üniversitesi	28	15.6
T.C. Sağlık Bakanlığı	20	11.1
Fırat Üniversitesi	10	5.6
Tanımlanmamış Kurumlar	9	5.0
Dicle Üniversitesi	6	3.3
Gaziantep Üniversitesi	5	2.8
Harran Üniversitesi	5	2.8
Ordu Üniversitesi	5	2.8
Yozgat Bozok Üniversitesi	5	2.8
T.C. Tarım ve Orman Bakanlığı	4	2.2
Diğer Kurumlar	83	46.1



7. ARAŞTIRMA KALİTESİ VE ETKİ

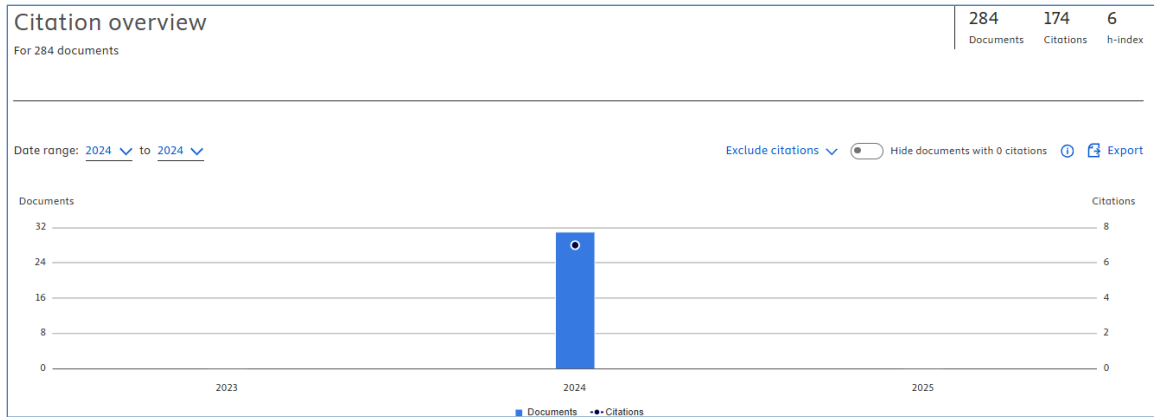
7.1. Atıf analizleri (WoS, Scopus)

Malatya Turgut Özal Üniversitesi akademik personeli tarafından 2024 yılında WoS veri tabanındaki yayınların etki değerleri Çizelge 10'da sunulmuştur. 2024 yılı içerisinde yayınlanan 261 makale toplam 504 atıf almıştır. Bu yayınlardan 2 tanesi %1'lik dilimde yer alırken 19 tanesi de %10'luk dilimde yer almaktadır. Yapılan yayınların %56.1'i en az bir ve daha fazla sayıda atıf almıştır. Makale başına ortalama 2 atıf yapılmış ve yayınların kategorilerine göre normalize edilmiş atıf etkisi 0.8 olarak tespit edilmiştir.

Çizelge 10. Atıf ve etki ölçümleri

Göstergeler	Değerler
Makale Sayısı (2024)	261
1%'lik dilimde yer alan makale sayısı	2
10%'luk dilimde yer alan makale sayısı	19
Toplam Atıf Sayısı (2024)	504
Atıf alan yayınların oranı (%)	56.1
Atıf sayısına göre ilk %1'lik dilimde yer alan yayınların oranı (%)	0.8
Atıf sayısına göre ilk %10'da yer alan yayınların oranı (%)	7.7
Makale başına ortalama atıf sayısı	1.9
Normalleştirilmiş atıf etkisi	0.8
H-Endeksi	9

Scopus veri tabanında 2024 yılında yayımlanan MTU kaynaklı toplam 284 bilimsel dokümanın aldığı toplam atıf sayısı 174 olup eserlerin %10.9'u bir veya daha fazla sayıda atıf almıştır (Şekil 13). Arslan, A. (2024); Kaya, E. (2024) ve Varol, M. (2024) yazarların eserleri en fazla atıf alan eserlerdir.



Şekil 13. Yayınların atıf sayıları

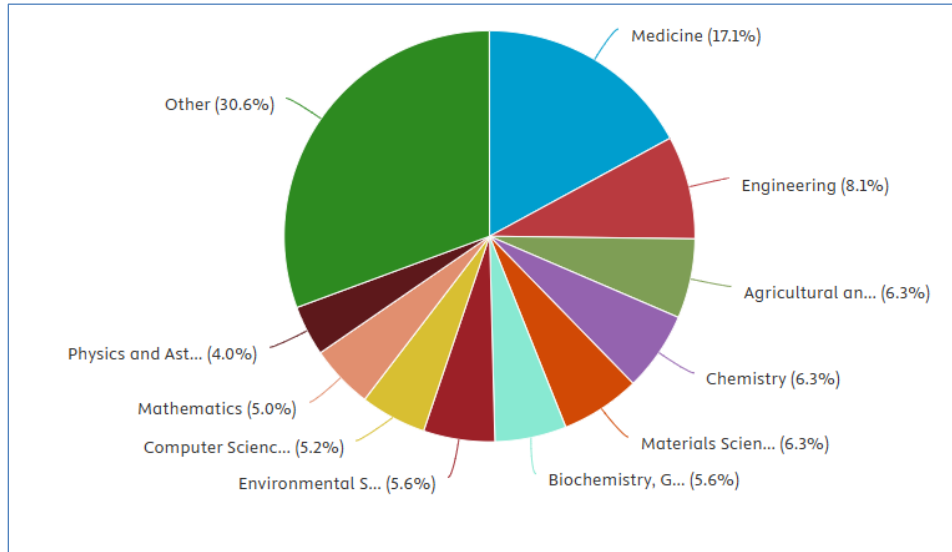
7.2. Alan Bazlı Başarılar

Malatya Turgut Özal Üniversitesi kaynaklı WoS veri tabanında 2024 yılında yayınlanan eserlerin %9.6'sı Tıp, %6.8'i Çok disiplinli bilimler, %4.4'ü Kimya ve %4.4'ü Malzeme bilimleri konularına göre dağılmaktadır (Şekil 14).



Şekil 14. WoS kaynaklı yayınların alanlara göre dağılımı

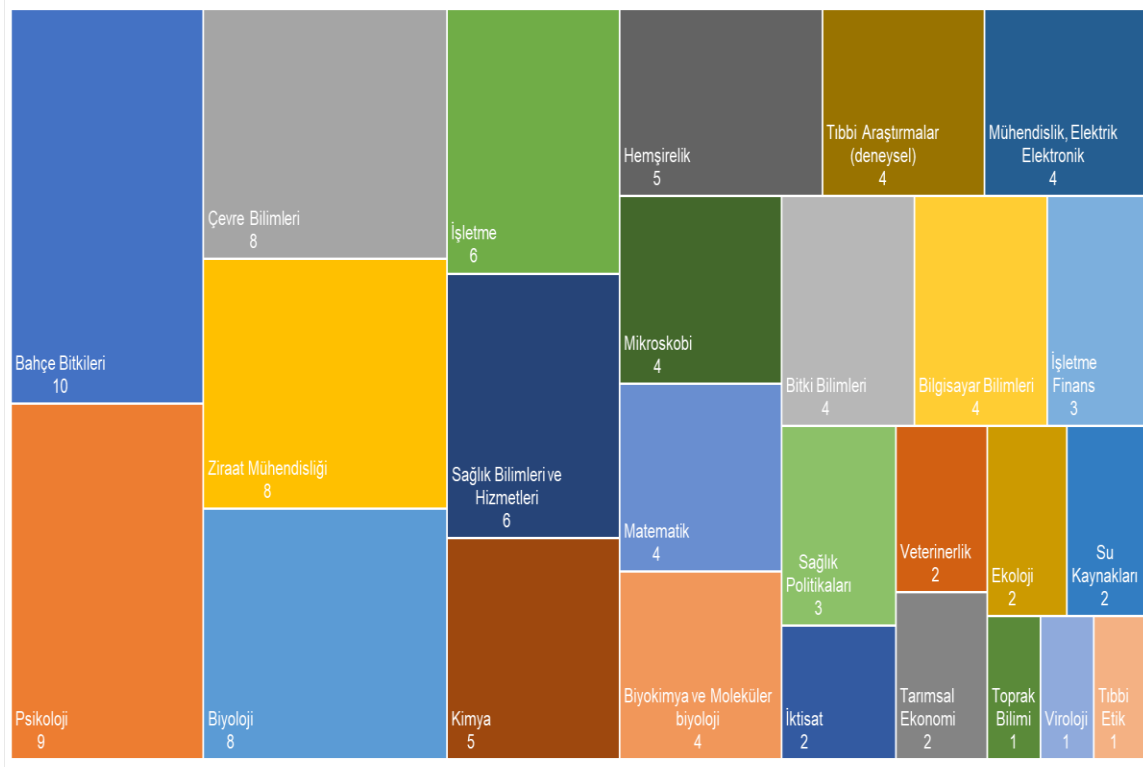
MTU kaynaklı Scopus veri tabanındaki yayınların %17.1'i Tıp-Sağlık Bilimleri, %8.1'i Mühendislik alanında, %6.3'ü Tarım ve Biyoloji alanında, %6.3'ü kimya, %6.3'ü malzeme bilim alanlarında yer almaktadır (Şekil 15).



Şekil 15. Konularına göre yayınlar

Malatya Turgut Özal Üniversitesi kaynaklı TR Dizin makalelerin konularına göre dağılımları Şekil 16'da sunulmuştur. Yayınlar çoğunlukla

tarım bilimleri, sağlık-tıbbi bilimler ve sosyal bilimler konularına göre dağılmaktadır.



Şekil 16. Yayınların konulara göre dağılımı

7.3. Sürdürülebilir Kalkınma Hedeflerine Katkı

Sürdürülebilir Kalkınma Hedefleri (SDG'ler), gerçek dünyadaki sorunların çözümüne yardımcı olan belirli araştırma alanlarıdır. Malatya Turgut Özal Üniversitesi kaynaklı çalışmalar Sürdürülebilir Kalkınma Hedeflerinin gerçekleştirilmesine önemli katkılar sağlamaktadır. MTU 2024 yılında 184 bilimsel çalışma ile SDG'lere katkı sağlamıştır. Sağlıklı bireyler, Erişilebilir ve Temiz Enerji, İklim Eylemi, Sanayi, Yenilikçilik ve Altyapı, İnsana Yakışır İş ve Ekonomik Büyüme alanlarındaki Sürdürülebilir Kalkınma Amaçlarına önemli katkılar sağlanırken Toplumsal Cinsiyet Eşitliği, Barı, Adalet ve Güçlü Kurumlar, Eşitsizliklerin Azaltılması, Yoksulluğa Son ve Nitelikli Eğitim alanlarındaki çalışmalar sınırlı kalmıştır (Şekil 17).



Şekil 17. MTU yayınlarının SDG'lere katkısı

7.4. Ulusal ve Uluslararası Sıralamalardaki Yeri (THE, QS, URAP vb.)

7.4.1. Times Higher Education (THE) Disiplinlerarası Sıralama

Malatya Turgut Özal Üniversitesi, Dünyanın saygın derecelendirme ve sıralama kuruluşlarından Times Higher Education (THE) tarafından üniversitelerin disiplinlerarası bilime katkılarını ve bağlılıklarını ölçmek üzere oluşturulan Disiplinlerarası Bilim Sıralamaları (Interdisciplinary Science Rankings -ISR) listesine ilk kez 600 + sıradan dahil edilmiştir (Şekil 18).



Şekil 18. Disiplinlerarası Bilim Sıralamaları göstergeleri

7.4.2. UI GreenMetric Dünya Üniversite Sıralaması

Malatya Turgut Özal Üniversitesi, Yeşil Kampüs ve Çevresel Sürdürülebilirlik kapsamında dünya üniversitelerini 2010 yılından beri sıralayan UI GreenMetric Dünya Üniversite Sıralamasında ilk kez dahil olma başarısını göstermiş ve “En Sürdürülebilir 1412’nci Üniversite” olmuştur (Şekil 19).

World Rank ↑	UI GreenMetric Team University Official Logo	Total Score ↓	SI Score ↓	EC Score ↓	WS Score ↓	WR Score ↓	TR Score ↓	ED Score ↓
1412	Malatya Turgut Ozal University 📍 Türkiye, Europe	2110	645	535	225	70	385	250

Şekil 19. UI GreenMetric Dünya Üniversite Sıralaması göstergeleri



7.4.3. University Ranking by Academic Performance (URAP) Türkiye Sıralaması

Malatya Turgut Özal Üniversitesi, URAP 2024 Türkiye sıralamasında tüm üniversiteler (190 üniversite) arasında 129; Devlet üniversiteleri arasında (124 üniversite) 99; Tıp fakültesi olan üniversiteler arasında (106 üniversite) 82. ve 2000 yılından sonra kurulan üniversiteler arasında (119 üniversite) 69. sırada yer almıştır (Çizelge 11).

Çizelge 11. URAP Türkiye sıralaması göstergeleri

Sıralama Türü	Tüm Üniversiteler arasında	Devlet Üniversiteleri arasında	Tıp fakültesi olanlar arasında	2000 Yılından Sonra Kurulanlar arasında
Sıralama	129	99	82	69
Makale Puanı	95.6	95.6	95.6	95.55
Atıf Puanı	87.2	87.2	87.2	87.19
Bilimsel Doküman Puanı	81.3	81.3	81.3	81.33
Doktora Puanı	12.4	12.4	12.4	12.35
Öğretim Üyesi / Öğrenci Puanı	85.7	85.7	85.7	85.7
Uluslararası İşbirliği Puanı	35.6	35.6	35.6	35.56
Yurtiçi İşbirliği Puanı	40.7	40.7	40.7	40.66
TÜBİTAK Proje Puanı	10.9	10.9	10.9	10.89
Toplam Puan	449.2	449.2	449.2	449.23

URAP metodolojisinde yapılan değişiklik, üniversitemizin sıralama konumuna doğrudan etki etmiştir. Önceki yılın metodolojisi esas alındığında üniversitemiz 100–110 bandında yer alabilecek iken, yapılan güncelleme neticesinde 2024 yılı sıralamasında 129. sırada konumlanmıştır.



8. KAPASİTE GELİŞTİRME FAALİYETLERİ

Malatya Turgut Özal Üniversitesi Araştırma Koordinatörlüğü, Malatya Turgut Özal Üniversitesi Senatosunun 24.01.2024 tarih ve 8 Nolu kararı ile kabul edilen Yönerge ile kurulmuştur. Koordinatörlüğün idari yapılanması 25.11.2024 tarihinde Koordinatör atanması, 13.01.2025 tarihinde Koordinatör Yardımcıları ve Yürütme Kurulunun atanması ile Ocak 2025'te tamamlanmıştır. Dolayısıyla 2024 yılında Kapasite Geliştirme faaliyetleri Araştırma Koordinatörlüğü yerine görevleri ile ilgili olan diğer birimler tarafından gerçekleştirilmiştir.

8.1. Fen ve Doğa Bilimlerinde TÜBİTAK Projeleri Yazma Eğitimi

2237-B Proje Eğitimi Etkinlikleri Destekleme Programı (2023/3) kapsamında, Prof. Dr. Nihat Tursun Koordinatörlüğünde Fen ve Doğa Bilimlerinde TÜBİTAK Projeleri Yazma Eğitimi Üniversitemiz ev sahipliğinde gerçekleştirildi. Rektör Prof. Dr. Recep Bentli'nin katılımı ile açılışı yapılan eğitimler kapsamında proje ekibi ve eğitmenleri olan Prof. Dr. Nihat Tursun, Prof. Dr. Orhan Gündüz, Prof. Dr. Kazım Gündüz, Prof. Dr. Şanlı Kabaktepe, Doç. Dr. Mehmet Keçeci tarafından verilen eğitimlerde en az doktora yeterlilik seviyesine sahip araştırmacılara TÜBİTAK projeleri tanıtılarak yazım ve sunum alanlarında eğitimler verildi. Etkinliğe üniversitemizin yanı sıra farklı üniversite ve kurumlardan 25 araştırmacı katıldı (Şekil 20). **29-01-2024**



Şekil 20. Fen ve Doğa Bilimlerinde TÜBİTAK Projeleri yazma eğitimi

8.2. TÜBİTAK 2209-A Öğrenci Projeleri Hakkında Bilgilendirme Toplantısı

Üniversitemizde **22-25 Nisan 2024** tarihleri arasında Battalgazi ile Yeşilyurt yerleşkelerinde yüz yüze ve ayrıca çevrim içi (online) olarak TÜBİTAK Bilim İnsanı Destek Programları Başkanlığı (BİDEB) tarafından

yürütülen “2209-A Üniversite Öğrencileri Araştırma Projeleri Destekleme Programı” kapsamında bilgilendirme etkinlikleri düzenlenmiştir. Akademisyenlerin ve öğrencilerin katılımlarıyla gerçekleşen etkinliklerde, ön lisans ve lisans öğrencilerine proje hazırlama kültürü kazandırmak, proje yönetim süreçlerinde tecrübe edinmek ve projeler ile araştırma yapmaya teşvik etmek amacıyla ilgili başvuru programı hakkında detaylı bilgilendirmeler yapılmıştır (Şekil 21).



Şekil 21. TÜBİTAK 2209-A Öğrenci Projeleri bilgilendirme toplantıları

8.3. Anadolu Üniversiteler Birliği 3. AR-GE Proje Pazarına Katılım

Anadolu Üniversiteler Birliği (AÜB) himayesinde düzenlenen 3. Ar-Ge Proje Pazarı ve Üniversite Tanıtım Günleri **20 Mayıs 2024** tarihinde Erzincan Binali Yıldırım Üniversitesi ev sahipliğinde gerçekleştirildi. Prof. Dr. Erdoğan Büyükkasap Kongre ve Kültür Merkezi'nde gerçekleşen 3. Ar-Ge Proje Pazarı ve Üniversite Tanıtım Fuarı programına TÜBİTAK Yönetim Kurulu Başkanı Prof. Dr. Hasan MANDAL, AÜB üyesi Üniversitelerin Rektörleri, akademisyenler, öğrenciler ve sektörden davetliler katılım sağladı.

Etkinlikte, Üniversitemizi Rektör Yardımcısı Prof. Dr. Orhan GÜNDÜZ ve TTO Koordinatörü Doç. Dr. Deniz KORKMAZ temsil etti. Mühendislik ve Doğa Bilimleri Fakültesi Bilgisayar ve Yazılım Mühendisliği bölümlerinden öğrencilerimiz Mühendislik ve Temel Bilimler alanında gerçekleştirdikleri 5 proje ile yarışmalara katılım sağladılar (Şekil 22).



Şekil 22. Anadolu Üniversiteler Birliği 3. AR-GE Proje Pazarına Katılım

8.4. Tarım Ekonomisi Lisans Öğrencileri Proje Günleri Etkinliği

Malatya Turgut Özal Üniversitesi'nde "Tarım Ekonomisi Lisans Öğrencileri Proje Günleri" kapsamında Tarım Ekonomisi Bölümü öğrencilerinin bitirme projelerini sundukları etkinliğin açılış programı düzenlendi. Etkinliğe Rektör Prof. Dr. Recep Bentli, Tarım Reformu Genel Müdür Yardımcısı Mehmet Kilci, Rektör Yardımcısı ve Tarım Ekonomisi Bölüm Başkanı Prof. Dr. Orhan Gündüz, Genel Sekreter Doç. Dr. Ahmet Selim Özkan, Sağlık Bilimleri Fakültesi Dekanı Prof. Dr. Şahin Direkel, Tarım İl Müdürü Osman Akar, Kayısı Araştırma Enstitüsü Müdürü Abdullah Erdoğan, çok sayıda akademik personel ve öğrenciler katıldı (Şekil 23). **06-06-2024**

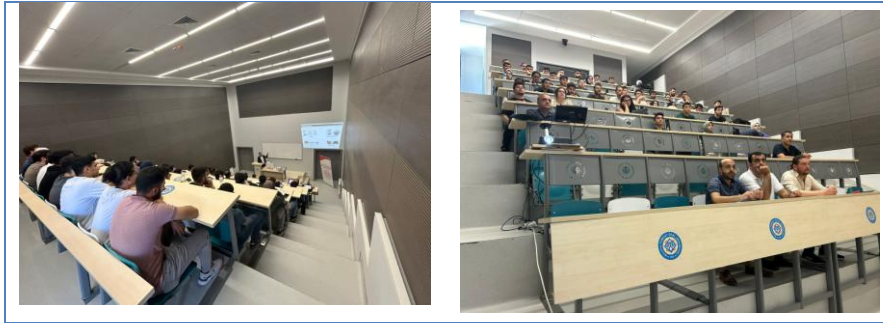




Şekil 23. Tarım Ekonomisi Lisans Öğrencileri Proje Günleri Etkinliği

8.5. Fikri ve Sınai Mülkiyet Hakları Kapsamında Patent ve Faydalı Model Konulu Etkinlik

6 Haziran 2024 tarihinde Malatya Turgut Özal Üniversitesi Yeşilyurt yerleşkesinde Malatya Valiliği İl Sanayi ve Teknoloji Müdürlüğü tarafından “*Fikri ve Sınai Mülkiyet Hakları*” kapsamında “*Patent ve Faydalı Model*” başlıklı bilgilendirme etkinliği düzenlendi. Mühendislik ve Doğa Bilimleri Fakültesinden akademisyenlerin ve öğrencilerin katılımlarıyla gerçekleşen etkinlikte, FSMH Danışmanı Mehmet GÜNDEM tarafından patent, inovasyon ve faydalı model konularında detaylı bilgilendirmeler yapıldı ve devamında öğrenciler arasında bilgi yarışması düzenlendi (Şekil 24).

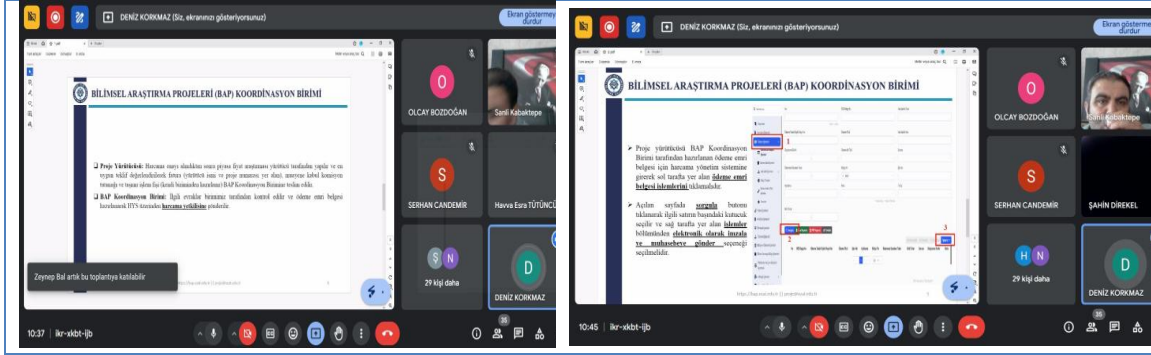


Şekil 24. Patent ve faydalı model etkinliği

8.6. TÜBİTAK Projeleri Harcama ve Ödeme Süreçleri Bilgilendirme Eğitimi

12 Temmuz 2024 tarihinde Malatya Turgut Özal Üniversitesi Bilimsel Araştırma Projeleri (BAP) Koordinasyon Birimi tarafından TÜBİTAK-ARDEB Ulusal Destek Programları kapsamında yürütülen projelerde gerçekleştirilen harcama ve ödeme süreçlerine ilişkin çevrimiçi (online) bilgilendirme eğitimi gerçekleştirildi. Geçmiş dönemlerde projeleri kabul edilerek yürütülmeye devam eden ve 2024 yılı içerisinde bilimsel değerlendirme sonucu başarılı bulunarak desteklenmeye hak kazanan 20’den fazla TÜBİTAK projesinde görevli Yürütücü, Araştırmacı ve Danışmanların katıldığı eğitimde Harcama Yönetim Sistemi’nin (HYS) kullanımı, projeler kapsamında yapılan satın alma süreçleri, burs ödemeleri, yurtiçi/yurtdışı seyahat görevlerinde ödemeler ve muayene ve

kabul süreçlerinde yapılan işlemlere ilişkin detaylı bilgilendirmeler yapıldı (Şekil 25).



Şekil 25. TÜBİTAK projeleri harcama ve ödeme süreçleri bilgilendirme eğitimi

8.7. TÜBİTAK – ARDEB Destek Programları Kapsamında Proje Yazma Eğitimi

Malatya Turgut Özal Üniversitesinde **18 Eylül 2024** tarihinde Rektör Yardımcısı Prof. Dr. Orhan GÜNDÜZ Koordinatörlüğünde TÜBİTAK – ARDEB Destek Programları Proje Yazma Eğitimi gerçekleştirildi. Prof. Dr. Orhan GÜNDÜZ, Doç. Dr. Deniz KORKMAZ, Doç. Dr. Emine KAYA ve Doç. Dr. Mehmet YABAŞ tarafından verilen eğitimlerde, TÜBİTAK kapsamında sağlanan destek programları tanıtılarak proje yazımında dikkat edilmesi gereken kavramlar ve proje yönetim süreçleri ele alındı. Etkinliğe lisansüstü öğrenciler ve öğretim elemanları olmak üzere 28 araştırmacı katıldı (Şekil 26).



Şekil 26. TÜBİTAK – ARDEB destek programları kapsamında proje yazma eğitimi

8.8. TÜBİTAK 2209-A Üniversite Öğrencileri Proje Yazma Etkinlikleri

Malatya Turgut Özal Üniversitesinde **1-8 Ekim 2024** tarihleri arasında TÜBİTAK Bilim İnsanı Destek Programları Başkanlığı (BİDEB) tarafından yürütülen “TÜBİTAK 2209-A Üniversite Öğrencileri Araştırma Projeleri Destekleme Programı” kapsamında Proje Yazma ve Bilgilendirme Etkinlikleri gerçekleştirildi. Akademisyenlerin ve öğrencilerin



katılımlarıyla Battalgazi Yerleşkesi, Yeşilyurt Yerleşkesi ve çevrimiçi (online) olarak gerçekleştirilen etkinliklerde ön lisans ve lisans öğrencilerine ilgili başvuru programı kapsamında proje önerisi hazırlama, proje yönetimi ve projeler ile araştırma yapma konularında detaylı bilgilendirmeler yapıldı (Şekil 27).



Şekil 27. TÜBİTAK 2209-A üniversite öğrencileri proje yazma etkinlikleri

8.9. Sağlıkta Yapay Zekâ ve Uygulamaları Çalıştayı

Malatya Turgut Özal Üniversitesi Mühendislik ve Doğa Bilimleri Fakültesi ile Tıp Fakültesinin ortaklaşa düzenlediği “Sağlıkta Yapay Zekâ ve Uygulamaları Çalıştayı” **22 Ekim 2024** tarihinde Malatya Eğitim ve Araştırma Hastanesinde gerçekleştirildi. Akademisyenlerin ve öğrencilerin katılımları ile gün boyu devam eden çalıştayda sağlık alanında yapay zekanın önemi, farklı uygulama alanları ve geleceği konuları üç oturumda detaylı olarak ele alındı (Şekil 28).





Şekil 28. Sağlıkta yapay zekâ uygulamaları çalıştayını

8.10. Sosyal Bilimlerde Bilimsel Araştırma Deneyim Paylaşımı Etkinliği

14 Kasım 2024 tarihinde, Malatya Turgut Özal Üniversitesi Sosyal ve Beşerî Bilimler Fakültesinde Rektör Yardımcısı Prof. Dr. Orhan GÜNDÜZ moderatörlüğünde “*Sosyal Bilimlerde Bilimsel Araştırma Deneyim Paylaşımı*” bilgilendirme etkinliği gerçekleştirildi. Sosyal ve Beşerî Bilimler Fakültesi akademisyenlerinin katılımı ile gerçekleştirilen etkinlikte, öğretim üyeleri Doç. Dr. Emine Kaya, Doç. Dr. Özge KORKMAZ ve Doç. Dr. Ekrem AKBULUT tarafından TÜBİTAK proje önerilerinin hazırlanmasında dikkat edilecek hususlar, Avrupa Birliği proje çağrıları ve makale yazım süreçlerine ilişkin detaylı bilgilendirmeler yapıldı (Şekil 29).



Şekil 30. Sosyal Bilimlerde Bilimsel Araştırma Deneyim Paylaşımı

Etkinliği



8.11. Sürdürülebilir Gelecek: İklim Değişikliği ve Sıfır Atık Eğitimi

Malatya Turgut Özal Üniversitesi Sıfır Atık Yönetimi ve Sürdürülebilir Üniversite Koordinatörlüğü tarafından “Sürdürülebilir Gelecek: İklim Değişikliği, Enerji Tasarrufu ve Sıfır Atık Eğitimi” düzenlendi. Eğitime Malatya Turgut Özal Üniversitesi Rektör Yardımcısı Prof. Dr. İlhan ERDEM, Ziraat Fakültesi Dekanı Prof. Dr. Hakan YILDIRIM, Sağlık Bilimleri Dekanı Şahin DİREKEL, Malatya Büyükşehir Belediyesi Çevre Koruma ve Kontrol Daire Başkanlığı Kimya Mühendisi Özden ŞAHİN, çok sayıda idari ve akademik personel ile öğrenciler katılım sağladı (Şekil 31). **13-12-2024**



Şekil 31. Sürdürülebilir Gelecek: İklim Değişikliği ve Sıfır Atık Eğitimi



9. STRATEJİK PLAN PERFORMANSI

Malatya Turgut Özal Üniversitesinin AR-GE performansı Stratejik Plan'da (2022-2026) aşağıdaki göstergelerle takip edilmektedir (Çizelge 12).

Çizelge 12. Stratejik plan performans değerlendirmesi

Performans Göstergesi	Ölçü Birimi	Başlangıç Değeri	Hedef Değer	Gerçekleşme	Performans	Sonuç
Öğretim elemanı başına düşen SCI, SCI-Expanded, SSCI, A&HCI ve ESCI endeksli dergilerdeki yayın sayısı (WoS kaynaklı)	Adet	0.54	0.64	0.55	%85.9	İyi
Q1 ve Q2 dilimindeki dergilerde yer alan yayın sayısı (WoS kaynaklı)	Adet	63	92	140	%100	✓
Öğretim elemanı başına düşen TR Dizin'de taranan dergilerdeki yayın sayısı	Adet	0.23	0.33	0.28	%84.9	İyi
Öğretim elemanı başına düşen diğer ulusal dergilerdeki yayın sayısı	Adet	0.23	0.29	0.24	%82.8	İyi
En yüksek %10'luk dilimde atıf alan yayın sayısı (kümülatif)	Adet	27	33	56	%100	✓
BAP birimi tarafından desteklenmesine karar verilen yeni proje sayısı	Adet	28	42	58	%100	✓
Kurum dışı ulusal kurum ve kuruluşlar (TÜBİTAK, TENMAK, TÜSEB, vb.) tarafından desteklenmesine karar verilen yeni proje sayısı	Adet	3	4	20	%100	✓
Uluslararası kurum ve kuruluşlar (AB, Dünya Bankası, FAO vb.) tarafından desteklenmesine karar verilen proje sayısı (kümülatif)	Adet	2	4	5	%100	✓
Öğretim elemanlarınca Teknoparklarda kurulu şirket sayısı (kümülatif)	Adet	2	3	4	%100	✓
Ar-Ge sonucu ortaya çıkan ürünlere ilişkin başvuru patent, faydalı model veya tasarım sayısı	Adet	2	4	4	%100	✓
Ar-Ge sonucu ortaya çıkan ürünlere ilişkin tescillenen patent, faydalı model veya tasarım sayısı	Adet	1	2	3	%100	✓
Uluslararası düzenlenen bilimsel etkinliklerin sayısı (kümülatif)	Adet	2	6	7	%100	✓

Performans göstergelerinden öğretim elemanı başına düşen endeksli dergilerdeki yayın sayısı, TR Dizinde yayımlanan yayın sayısı ve diğer ulusal dergilerdeki yayın sayıları göstergelerinde hedeflenen değerlerin %80'den fazlasına ulaşılmıştır. Çizelge 10'da verilen ve yayın sayısı



dışındaki tüm göstergelerde ise hedeflenen değerler için %100 performansa ulaşılmıştır.





10. SONUÇ VE ÖNERİLER

Malatya Turgut Özal Üniversitesi, 2018 yılında kurulan genç bir yükseköğretim kurumu olup, kısa sürede gerek altyapı gerekse idari ve akademik personel yapılanmasını tamamlamaya yönelik önemli adımlar atmıştır. Üniversite bünyesinde yeni akademik birimlerin açılması devam etmekte olup, henüz mezun verme aşamasına gelen birimlerin sayısı sınırlıdır. Bu gelişim süreciyle birlikte üniversite, görünürlüğünü artırmak amacıyla çeşitli akademik sıralama platformlarında yer alma faaliyetlerine başlamıştır.

2024 yılı itibarıyla söz konusu platformların raporlarında Malatya Turgut Özal Üniversitesi'nin üst sıralarda yer almadığı görülmektedir. Bununla birlikte, bu sıralamaların metodolojilerinde mezun sayısı, altyapı imkânları ve politika belgeleri gibi unsurların da önemli bir yer tuttuğu göz önüne alındığında, üniversitenin gelişim hızıyla birlikte önümüzdeki yıllarda daha üst sıralara yükselme potansiyeli bulunduğu değerlendirilmektedir.

2024 yılında üniversite akademik personeli tarafından uluslararası endeksli dergilerde toplam **261 makale** yayımlanmıştır. Bu makalelerin yaklaşık **%60'ı Q1 ve Q2** dilimindeki dergilerde yer almakta olup, bu durum önemli bir başarı göstergesidir. Ancak yayımlanan makalelerin yalnızca **%56'sının en az bir atıf aldığı**, etki bakımından ise sadece **19 makalenin üst %10'luk dilime** girebildiği görülmektedir. Ayrıca, yayınların **%85'inin yurtiçi iş birliğiyle** gerçekleştirilmiş olması uluslararası görünürlüğün sınırlı kalmasına yol açmaktadır.

SCI, SCI-Exp, SSCI ve ESCI endekslerinde yayımlanan makale sayısı, TR Dizin ve diğer endekslerde yayımlananlardan daha fazladır. Özellikle 2023 yılı Ekim ayında ÜAK tarafından doçentlik kriterlerinde yapılan değişiklik ve bu endekslerdeki dergilere verilen puanların artırılması, söz konusu endekslerde yayın yapmayı teşvik etmiş; buna karşılık diğer endekslerdeki yayın sayılarında azalma görülmüştür. Bu eğilim üniversitenin uluslararası görünürlüğü açısından olumlu bir gelişme olarak değerlendirilmektedir. Ancak, endeksli dergilerin giderek artan şekilde **Açık Erişim (Open Access)** politikası benimsemeleri ve **Makale İşlem Ücreti (APC)** talep etmeleri, yayın sürecinde akademisyenler açısından önemli bir engel oluşturmaktadır. Bu noktada **ULAKBİM teşvik miktarlarının APC ücretleriyle orantılı ve zamanında ödenmesi**, ayrıca **üniversite bünyesinde kurumsal bir yayın teşvik sisteminin geliştirilmesi** bilimsel üretkenliği artıracaktır.

MTÜ akademik personeli tarafından üretilen bilimsel yayınlar, **Sürdürülebilir Kalkınma Hedeflerine (SKH)** anlamlı katkılar sağlamaktadır. Yayınların ağırlıklı olarak "**Sağlıklı Bireyler**", "**Erişilebilir ve Temiz Enerji**", "**İklim Eylemi**", "**Sanayi, Yenilikçilik ve Altyapı**" ve "**Açlığa Son**" hedeflerine odaklandığı görülmektedir. Bununla birlikte, "**Toplumsal Cinsiyet Eşitliği**", "**Eşitsizliklerin Azaltılması**", "**Nitelikli**



Eğitim”, “**Barış, Adalet ve Güçlü Kurumlar**” ve “**Yoksulluğa Son**” hedeflerine yönelik çalışmaların artırılması, üniversitenin SKH katkı profilini çeşitlendirecek ve güçlendirecektir.

Malatya Turgut Özal Üniversitesi, proje yürütme kapasitesi açısından da güçlü bir konuma sahiptir. Akademik personelin ve öğrencilerin proje geliştirme ve yürütme konusundaki performansları, üniversitenin ilgili birimleri tarafından desteklenmektedir. **6 Şubat 2023 Kahramanmaraş merkezli depremlerden** olumsuz etkilenen ve altyapısında hasar oluşan üniversite, TÜBİTAK 1001-ÇABA gibi deprem bölgesine özel proje destekleri sayesinde bu olumsuzlukların etkilerini en aza indirmeyi başarmıştır. Depremlerin sosyal, ekonomik ve psikolojik etkilerinin halen devam ettiği dikkate alındığında, akademik personele **deneyim paylaşımı desteklerinin artırılması** ve **bölge üniversitelerine yönelik özel proje çağrılarının açılması**, proje yapma potansiyelinin somut çıktılara dönüşmesini hızlandıracaktır.

Öneriler

- ✓ **Yayın teşvik sistemi kurulmalı:** Üniversite bünyesinde APC ücretlerini karşılamaya yönelik kurumsal bir teşvik mekanizması oluşturulmalıdır.
- ✓ **ULAKBİM teşvikleri güçlendirilmeli:** Teşvik miktarları APC ücretleriyle orantılı hale getirilmeli ve zamanında ödenmelidir.
- ✓ **Uluslararası iş birliği artırılmalı:** Yurtiçi iş birliğinin yanında uluslararası ortaklı projeler ve yayınlar teşvik edilmelidir.
- ✓ **SKH çeşitliliği artırılmalı:** Yayınların yalnızca belirli sürdürülebilir kalkınma hedeflerine odaklanması yerine, eğitim, toplumsal cinsiyet eşitliği, yoksulluğun azaltılması gibi alanlara da yönlendirilmesi sağlanmalıdır.
- ✓ **Deprem sonrası proje destekleri sürdürülmeli:** TÜBİTAK vb. kurumlarla iletişimin güçlendirilerek deprem bölgesindeki üniversiteler için özel proje çağrıları açılmalı,
- ✓ **Proje faaliyetlerinin artması için üniversite bünyesinde deneyim paylaşımı faaliyetleri artırılmalıdır.**

İyileştirilmesi Gereken Alanlar

- ✓ **Atıf oranı düşük:** Yayımlanan makalelerin sadece %56’sı atıf alıyor, bunun için makalelerin görünürlüğünü arttıracak paylaşımlar yapılmalıdır.
- ✓ **Üst %10 etki dilimine giren makale sayısı sınırlı:** 2024 yılında üretilen 261 makaleden yalnızca 19’u üst %10’luk dilimde yer almış, nitelikli yayın sayısı artırılmalıdır.
- ✓ **Uluslararası iş birliği eksikliği:** Yayınların %85’i yurtiçi işbirliğiyle yapıldığından uluslararası görünürlüğü sınırılıyor, bunun için teşvik ve mevzuat çalışmaları yapılmalıdır.



- ✓ **Açık Erişim (APC) maliyeti engeli:** Yüksek işlem ücretleri yayın yapmayı zorlaştırıyor, BAP ve diğer öz gelirler kullanılarak bu ücret için destek mekanizması oluşturulmalıdır.
- ✓ **SKH kapsamı dar:** Başta toplumsal cinsiyet eşitliği, eşitsizliklerin azaltılması, güçlü kurumlar gibi hedeflere yönelik çalışmalar için yönlendirmeler yapılmalıdır.



ARAřTIRMA KOORDİNATÖRLÜĐÜ

www.ozal.edu.tr

